

AR skaidrojošais apraksts

1. Vispārīgā daļa

Paskaidrojuma raksts ir izstrādāts pamatojoties uz pasūtītāja projektēšanas uzdevumu. Projekta dokumentācija izstrādāta atbilstoši LR būvniecības normatīviem un standartiem. Visas atkāpes no projekta risinājumiem, kuras var būtiski ietekmēt tā realizāciju, nepieciešamas rakstiski saskaņot ar projekta autoru. Projekta dokumentāciju nedrīkst izmantot citu būvju projektēšanā un būvniecībā bez projekta autora rakstiskas atļaujas.

2. Projektēšanas normatīvie dokumenti

MK Nr. 500 "Vispārīgie būvnoteikumi";

MK Nr. 529 "Ēku būvnoteikumi",

LBN 200-21 "Būvju vispārīgo prasību būvnormatīvs";

LBN 201-15 „Būvju ugunsdrošība”;

LBN 202-18 „Būvniecības ieceres dokumentācijas noformēšana”.

Šo normatīvu, noteikumu un standartu nosaukšana ir tikai pārskats par izmantotajiem dokumentiem, kur var nebūt uzskaitīti visi izmantotie dokumenti.

3. Esošā situācija

Ēkas daļēja logu nomaiņa un logu ailes samazināšana tiek veikta esošai ēkai. Būves tehniskā inventarizācija tika veikta 2006. gadā un tehniskās apsekošanas atzinums izstrādāts 2022. gadā. Apsekošana dabā veikta 2022. gadā. Ēkas galvenais lietošanas veids ir Sadzīves-tehniskā ēka (1241). Apbūves laukums 1279 m², kopēja telpu platība ir 1767,1 m², būvtilpums 9798 m³. Ēkas pamati – dzelzsbetons/betons, ārsienas – ķieģeļu mūris/dzelzsbetona paneli, pārsegumi – dzelzsbetons/betons, jumts – dzelzsbetona paneli.

4. Pasākumi ēkas energoefektivitātes paaugstināšanai

Esošās logu ailes paredzēts samazināt uz pusi izmantojot 80 mm biezus sedvičpaneļus, siltuma caurlaidība (U-vērtība), $W/m^2.K=0.25$. Paredzēts mainīt vecos logus pret jauniem divu stikla pakešu logiem PVC rāmjos, ievērojot siltumcaurlaidības koeficientu ne lielāku kā $U \leq 1,3 W/(m^2K)$. Pirms logu izgatavošanas ailu izmērus precizēt dabā pēc esošajām un projektētajām ailēm pēc ailu ģeometrijas koriģēšanas.

Tiks mainītas arī evakuācijas izejas durvis uz siltinātām metāla ārdurvīm.

5. Evakuācijas izejas

No telpām paredzētas divas evakuācijas izejas, viena evakuācijas izeja paredzēta caur administratīvo daļu un otra caur evakuācijas izeju ēkas austrumu pusē pa kāpnēm.

Pie ēkas atrodas ārējās evakuācijas kāpnes kurām paredzēts veikt remontu, t.sk. krāsošanu ar pretkorozijas sastāvu un pārkrāsošanu. Pašreizējais stāvoklis neatbilst evakuācijas kāpņu prasībām – nav drošas, kāpnes kustās ir nepieciešams remonts.

6. **Būvgružu apsaimniekošana**

Būvuzņēmējam, uzsākot darbus, jānoslēdz Līgums ar atkritumu apsaimniekotāju par būvniecībā radīto atkritumu izvešanu. Būvobjektā jānodrošina vismaz minimāla atkritumu šķirošana, kas ietver:

- Bīstamie atkritumi;
- Būvgruži (materiālu atlikumi, demontētais apjoms u.c.)
- Metāllūžņi
- Sadzīves atkritumi

Būvuzņēmējam pirms Līguma slēgšanas jāvienojas par atkritumu apsaimniekošanas Līgumā ietvertajiem nosacījumiem. Jānodrošina pēc iespējas lielāka radīto būvgružu nodošana otrreizējai pārstrādei. Nedrīkst pieļaut atkritumu nešķirošanu tādā veidā bojājot tālāk izmantojamo, pārstrādājamo frakciju!

7. **Izmantojamie būvizstrādājumi**

Būvprojektā norādītie būvizstrādājumi uzskatāmi par kvalitātes kritēriju. Ir pieļaujama ekvivalentu vai labāku materiālu nomainīšana. Veicot nomainīšanu, būvuzņēmējam jāiesniedz materiālu saskaņošanas forma, kurā ir apliecināta vismaz astoņu kvalitātes kritēriju atbilstība. Veicot jebkādu materiālu nomainīšanu, svarīgākais kvalitātes kritērijs ir siltumvadītspējas koeficients un ugunsnoturības pakāpe. Tam seko pārējie kvalitātes kritēriji, atbilstoši katra konkrēta materiāla izmantošanas mērķim.

8. **Būvdarbu pabeigšana**

Pēc darbu pabeigšanas tiek novākti visi mehānismi, inventārs, palīgēkas un būvgruži, kas radušies darbu veikšanas laikā kā no būvlaukuma, tā arī no pieguļošās teritorijas, ja tas nepieciešams.

Pēc būvdarbu pabeigšanas jāsaņem atzīme no būvvaldes par darbu pabeigšanu.

Sastādīja: **J.Jaunsleinis**

Projekta vadītāja: **G.Ābelīte;**
sert. nr. 1-00180

(paraksts)

(datums)

(paraksts)

(datums)

Fotofiksācija



OBJEKTS: Stacijas iela 27, Rēzekne
SKAIDROJOŠAIS APRAKSTS
AR, GP



OBJEKTS: Stacijas iela 27, Rēzekne
SKAIDROJOŠAIS APRAKSTS
AR, GP



OBJEKTS: Stacijas iela 27, Rēzekne
SKAIDROJOŠAIS APRAKSTS
AR, GP



OBJEKTS: Stacijas iela 27, Rēzekne
SKAIDROJOŠAIS APRAKSTS
AR, GP



OBJEKTS: Stacijas iela 27, Rēzekne
SKAIDROJOŠAIS APRAKSTS
AR, GP



OBJEKTS: Stacijas iela 27, Rēzekne
SKAIDROJOŠAIS APRAKSTS
AR, GP



OBJEKTS: Stacijas iela 27, Rēzekne
SKAIDROJOŠAIS APRAKSTS
AR, GP









OBJEKTS: Stacijas iela 27, Rēzekne
SKAIDROJOŠAIS APRAKSTS
AR, GP




Lapa	AR un GP rasējumu saraksts
AR-01	Vispārīgo rādītāju lapa
DOP-01	BŪVDARBU ĢENERĀLPLĀNS
AR-02	Fasādes
AR-03	Telpu plāns un eksplikācija
AR-04	Logu, durvju un sedvičpaneļu specifikācija
AR-05	Logu mezgļi
AR-06	Sedvičpaneļu stiprināšana

IZMANTOTO DOKUMENTU UN NORMATĪVU SARAKSTS

Nr.	Nosaukums
1.	LBN 201-15. "Būvju ugunsdrošība"
2.	LBN 202-18. "Būvniecības ieceres dokumentācijas noformēšana"
3.	MK Nr. 500 "Vispārīgie būvnoteikumi";
4.	MK Nr. 529 "Ēku būvnoteikumi"
5.	Ēkas inventarizācijas lieta
6.	Ēkas tehniskās apsekošanas atzinums

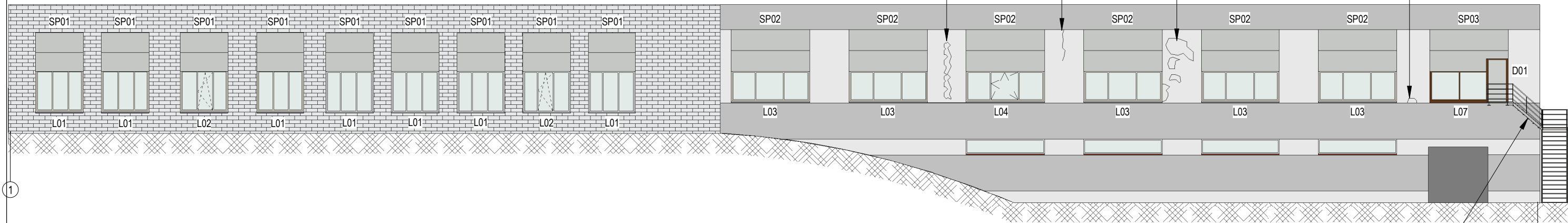
ĒKAS TEHNISKIE RĀDĪTĀJI

Apbūves laukums	1279 m ²	Būvtilpums	9798 m ³
Kopējā platība	1767.1 m ²	Ēkas klasifikācija	1241
Stāvu skaits (virszemes/pazemes)	2/0		

Adrese: Bāriņu iela 37-5, Liepāja Mob.: +371 20083587 VRN:42103044336 B.K. reģ. nr.:12232 E-pasts: martins@liepsaimnieks.lv				Būvniecības ierosinātājs: VAS „Latvijas dzelzceļš” Nekustamā īpašuma pārvalde, vienotais reģ.Nr.40003032065				
		Būvprojekta nosaukums: Darbnīcas ēkas siltināšana un logu nomaiņa						
		Objekta adrese: Stacijas ielā 27, Rēzeknē, LV-4601						
BPV	G. Ābelīte							
BPDV	G. Ābelīte							
Izstrādāja	J.Jaunsleinis							
		Lapas nosaukums: Vispārīgo rādītāju lapa						
		Mērogs	Pasūt. Nr.	Arh. reģ. Nr.	Stadija	Marka	Lapu sk.	Nr.
			11072022	11072022	-	AR-1	-	

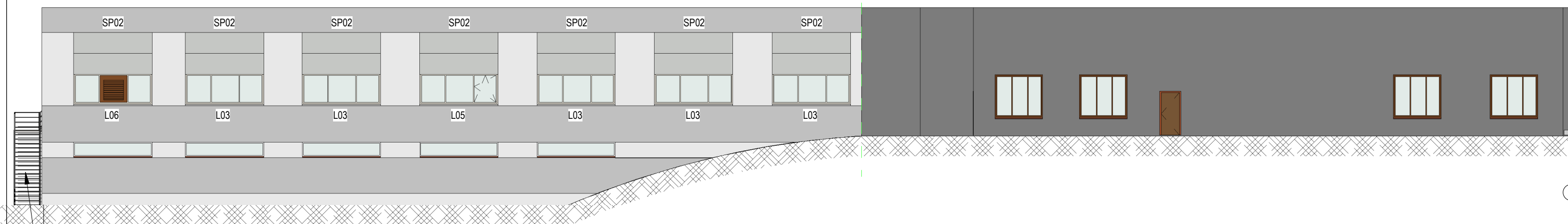
Fasāde asīs 1-2

M 1 : 200



Fasāde asīs 2-1

M 1 : 200




Pašreizējais stāvoklis neatbilst evakuācijas kāpņu prasībām – nav drošas, kāpnes kustās ir nepieciešams remonts. Paredzēt konstrukciju nostiprināšanu, apstrādi ar pretkorozijas līdzekļiem un pārkrāsošanu.

Pašreizējais stāvoklis neatbilst evakuācijas kāpņu prasībām – nav drošas, kāpnes kustās ir nepieciešams remonts. Paredzēt konstrukciju nostiprināšanu, apstrādi ar pretkorozijas līdzekļiem un pārkrāsošanu.

Apraksts	Krāsas Nr.
Esošā ķieģeļu siena	Aptuveni NCS S 0603-R80B
Esoša panelu siena	Aptuveni NCS S 2002-R
Esoša panelu siena	Aptuveni NCS S 0502-R50B
Sendvičpaneli	RAL 7035 (NCS S 2000-N)
Logi	RAL 9010 (NCS S 0603-Y40R)

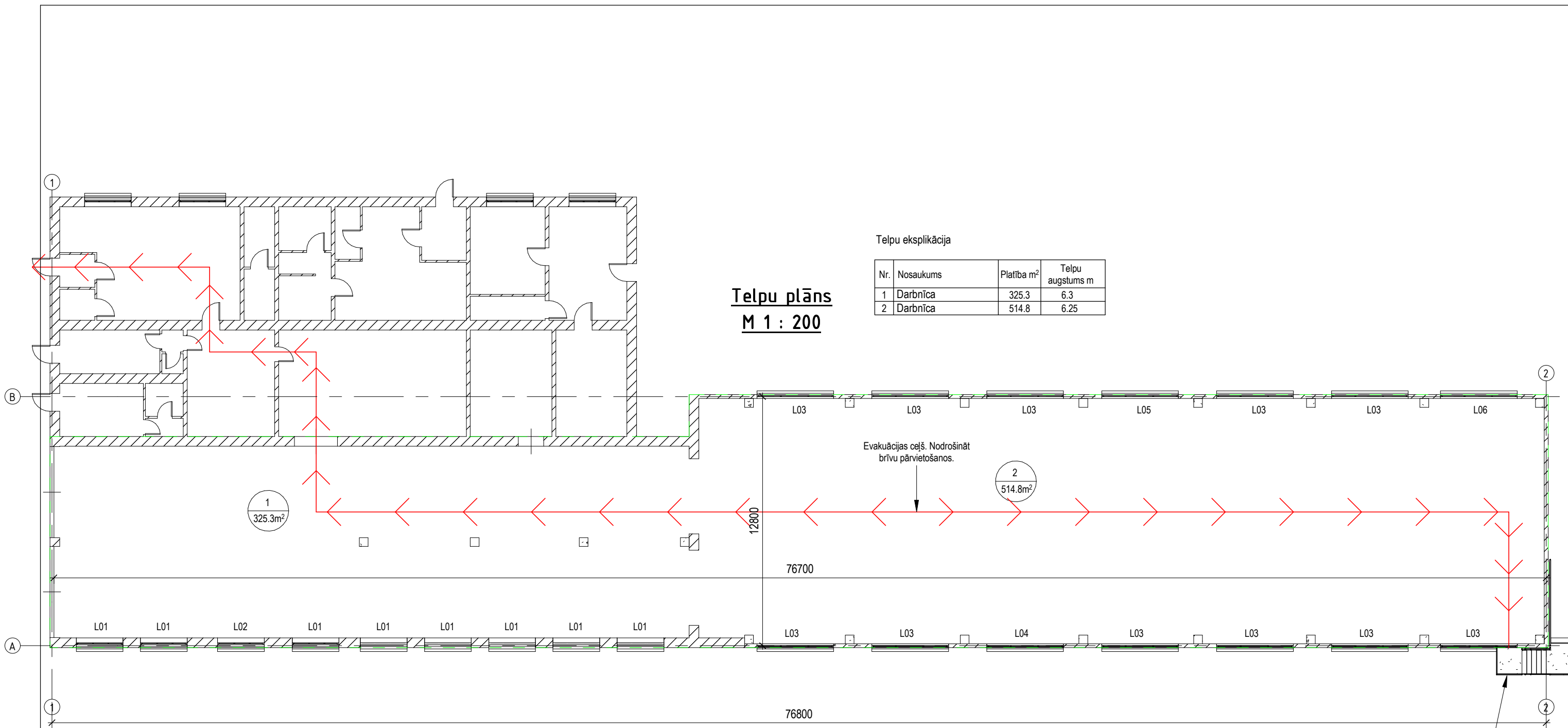
Apzīmējumi

- L01-L06 Maināmie logi
- SP01-SP03 Uzstādāmie sendvičpaneli
- — Projekta robeža

Adrese: Bāriņu iela 37-5, Liepāja Mob.: +371 20083587 VRN:42103044336 B.K. reģ. nr.:12232 E-pasts: martins@liepsaimnieks.lv				Būvniecības ierosinātājs: VAS „Latvijas dzelzceļš” Nekustamā īpašuma pārvalde, vienotais reģ.Nr.40003032065	
Būvprojekta nosaukums: Darbnīcas ēkas siltināšana un logu nomaiņa		Objekta adrese: Stacijas ielā 27, Rēzeknē, LV-4601			
BPDV: G. Ābelīte Izstrādāja: J.Jaunsleinis		Lapas nosaukums: Fasādes			
Mērogs: 1:200	Pasūt. Nr.: 11072022	Arh. reģ. Nr.: 11072022	Stadija: -	Marka: AR-2	Lapu sk.: -
				Nr.:	

Piezīmes:

1. Logu, durvju un sendvičpanelu specifikāciju skatīt lapā AR-4
2. Fasādēs marķētie logi un durvis demontējami



Telpu plāns
M 1 : 200


Telpu eksplikācija

Nr.	Nosaukums	Platība m ²	Telpu augstums m
1	Darbnīca	325.3	6.3
2	Darbnīca	514.8	6.25

Evakuācijas ceļš. Nodrošināt brīvu pārvietošanos.

Pašreizējais stāvoklis neatbilst evakuācijas kāpņu prasībām – nav drošas, kāpnes kustās ir nepieciešams remonts. Paredzēt konstrukciju nostiprināšanu, apstrādi ar pretkorozijas līdzekļiem un pārkrašošanu.

- Apzīmējumi**
- L01-L06 Maināmie logi
 - Esosā siena
 - Projekta robeža

Adrese: Bāriņu iela 37-5, Liepāja Mob.: +371 20083587 VRN:42103044336 B.K. reģ. nr.:12232 E-pasts: martins@liepsaimnieks.lv				Būvniecības ierosinātājs: VAS „Latvijas dzelzceļš” Nekustamā īpašuma pārvalde, vienotais reģ.Nr.40003032065	
		Būvprojekta nosaukums: Darbnīcas ēkas siltināšana un logu nomaiņa			
		Objekta adrese: Stacijas ielā 27, Rēzeknē, LV-4601			
		Lapas nosaukums: Telpu plāns un eksplikācija			
BPDV	G. Ābelīte			Mērogs	Pasūt. Nr.
Izstrādāja	J.Jaunsleinis			1:200	11072022
				Arh. reģ. Nr.	11072022
				Stadija	-
				Marka	AR-3
				Lapu sk.	-
				Nr.	

LOGU SPECIFIKĀCIJA, M 1:100

MARKA	SKATS NO FASĀDES PUSES	B x H	MAINĀMO LOGU SKAITS	MARKA	SKATS NO FASĀDES PUSES	B x H	MAINĀMO LOGU SKAITS	MARKA	SKATS NO FASĀDES PUSES	B x H	UZSTĀDĀMO PANEĻU SKAITS	
L01		1850 x 2400	Maināmo logu skaits: 7	L05		1580x 3950	Maināmo logu skaits: 1	SP01		2100 x 2400	Paneļu skaits: 9	PIEZĪMES: Paredzēt uzstādīt mazprofilētos sendvičpaneļus ar PIR starpslāni Tenax TR PIR S vai ekvivalentus. Biezums= 80mm Ugunsreakcija (klase, EN 13501-1) B-s2,d0 Paneļu uzstādīšanas virziens: horizontāls. Siltuma caurlaidība (U-vērtība), W/m2.K=0.25 Krāsa ārpusē un iekšpusē vienāda: RAL 7035 gaiši pelēks Profilējums V1 Uzstādīt atbilstoši ražotāja ieteiktajiem mezgliem, atkarībā no sienu stāvokļa pēc esošo logu demontāžas.
L02		1850 x 2400	Maināmo logu skaits: 2	L06		1580x 3950	Maināmo logu skaits: 1	SP02		2100 x 3950	Paneļu skaits: 13	
L03		1580x 3950	Maināmo logu skaits: 10	L07		1580x 2890	Maināmo logu skaits: 1	SP03		2100 x 3950	Paneļu skaits: 1	
L04		1580x 3950	Maināmo logu skaits: 1	PIEZĪMES: Ārējas palodzes - cinkotā skārda aizsargpārklājumam ir jābūt ne mazākam par Zn 275g/m2, skārda biezumam 0,6 mm. Vēja slodžu izturība - ne mazāka par B3 (0,6kPa, 1/200); Statiskā noturība - ne mazāka par 0,5kN, izliece ne lielāka 1/200; Siltumcaurlaidības koeficients - U _{RM} W/(m2 x K) ne lielāks par 1,3 Gaisa caurlaidība - ne zemāka par 4.klasi; Akustikas īpašības (skaņas izolācija) - ne zemāka par R _w =30-34dB;		Ūdens necaurlaidība - ne zemāka par 9A; Furnitūras korozijas noturība - ne mazāka kā 4.klasi; Atvēršanai/aizvēršanai nepieciešami spēks - ne mazāka kā 1. klasi; Mehāniska stiprība - ne mazāka kā 3 klasi; Atkārtotas aizvēršanas un atvēršanas izturība - ne mazāka kā 2. klasi; Krāsa iekšpusē un ārpusē: Balta - RAL 9010; Izturība pret ielaušanos >RC 2 N pretielaušanas klase. Logam L06 uzstādīt aizveramu ventilācijas resti 1000x1000mm						

DURVJU SPECIFIKĀCIJA, M 1:100

MARKA	SKATS NO FASĀDES PUSES	B x H	MAINĀMO DURVJU SKAITS	PIEZĪMES
D01		1000x 2200	1	Siltināts metāla ārdurvju bloks Ārdurvju bloka ugunsizturību izvēlējies atbilstoši LBN 201-15 "Būvju ugunsdrošība" prasībām (atbilstoši standartiem LVS EN 1634-1+A1:2018, LVS EN 1634-3:2005, LVS EN 13501-2:2016); Vērtne, kārbas, apmales (ja nepieciešamās) - tērauda listes ar biežumu >2,0mm, tērauda marka atbilstoši LVS EN 10025-1:2006L, 10025-2-6:2019 standartiem; Vērtne, kārbas - siltinājums no minerāla vates plāksnēm (LVS EN 13162+A1:2015), biezums b=>40mm, orientējošā tilpummasa p=>80kg/m3, siltumvadītspēja ; mK W /038,0=mK Vēja slodžu izturība - ne mazāka par B2 (0,4kPa, 1/200); Statiskā noturība - ne mazāka par 0,5kN, izliece ne lielāka 1/200; Gaisa caurlaidība - ne zemāka par 2.klasi; Siltumcaurlaidības koeficients - URM W/(m2 x K) ne lielāks par 1,2 (saskaņā ar LBN 002- 19 "Ēku norobežojošo konstrukciju siltumtehnikā" 3.tabulas prasībām maksimāla vērtībā URM W/(m2 x K)= 2,2); Akustikas īpašības (skaņas izolācija) - ne zemāka par R _w =30-34dB; Ūdens necaurlaidība ne zemāka par 6A (tieši pakļautas lietus iedarbībai); Atvēršanai/aizvēršanai nepieciešami spēks - ne mazāka kā 1. klase; Mehāniska stiprība - ne mazāka kā 3 klase; Atkārtotas aizvēršanas un atvēršanas izturība - ne mazāka kā 4. klase; Izturība pret ielaušanos > RC 2 N pretielaušanas klase. Krāsa: RAL 7035 gaiši pelēks

Prasības furnitūrai

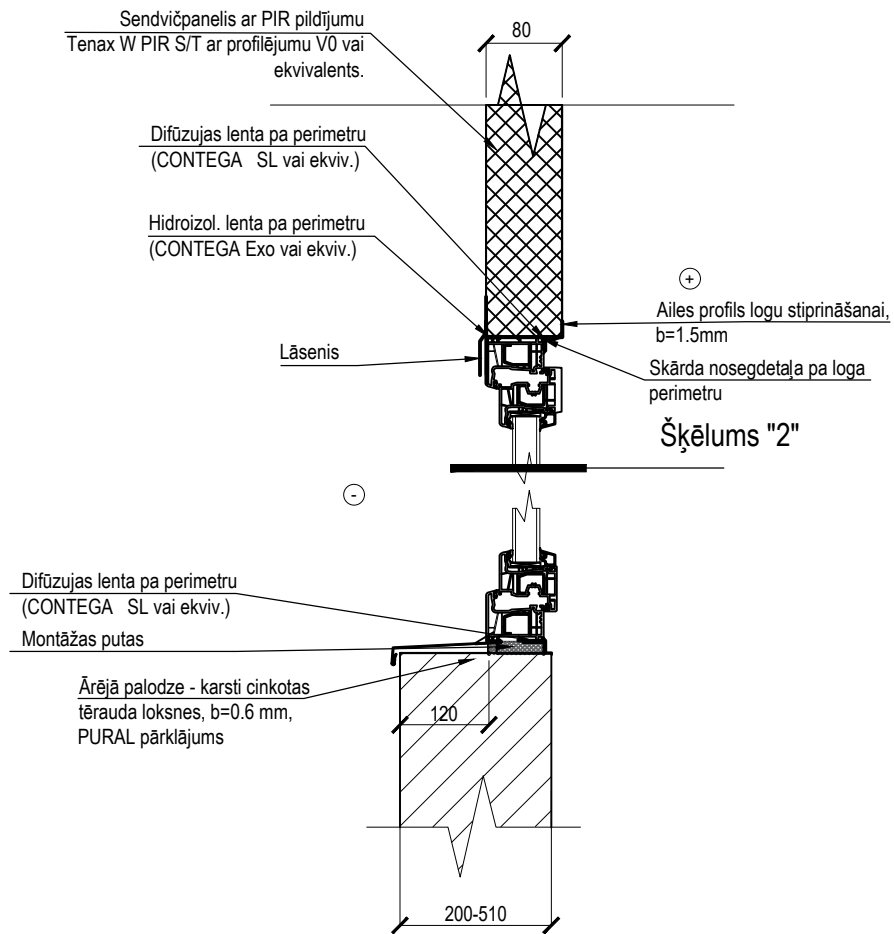
Rokturis - piemērots lietošanai evakuācijas, uguns un dūmu drošām ārdurvīm. Atbilstoši LVS EN 1906:2012 - pielietojuma kategorija - >2 klase, ilglaicīgas darbības izturība - >6 klase, lietošanas drošība = 1 klase, korozijas izturība - >3 klase, drošība-aizsardzība pret ielaušanos - >3 klase, ugunsizturība - >B klase. Slēgšanas funkcija B vai D atbilstoši LVS EN 179;
 Slēdzene - piemērota lietošanai evakuācijas, uguns un dūmu drošām ārdurvīm. Atbilstoši LVS 12209:2016 - lietotāju kategorijas - 2 kategorija, ārdurvju svārs un slēgšanas spēks >8 klase, piemērotība izmantošanai uguns- un dūmu drošās durvis =1 klase atbilstoši LVS EN 1634-1, pretkorozijas un temperatūras noturība F vai G, pretielaušanās aizsardzība un pretizurbšanas izturība >4 klase, ārdurvju tips B tips (veramām ārdurvīm). Slēgšanas funkcija B vai D atbilstoši LVS EN 179. Minimāli trīs atslēgas komplektā;
 Enges - piemērotas lietošanai evakuācijas, uguns un dūmu drošām ārdurvīm, min 3 kpl. Atbilstoši LVS EN 1935:2003 - pielietojuma sfēra >3 klase, ilglaicīgas darbības izturība >7 klase, testa vērtnes svārs >4 klase, ugunsizturība =1 klase, lietošanas drošība =1klase, pretkorozijas noturība >4 klase, pretuzlaušanas aizsardzība > 1 klase, enges klase >11a klase;
 Paš aizvēršanās mehānisms, blīvumija utt. - piemēroti lietošanai evakuācijas, uguns un dūmu drošām durvīm (jāatbilst Latvijas Republikas standartiem un normatīvajiem aktiem).

Adrese: Bāriņu iela 37-5, Liepāja Mob.: +371 20083587 VRN:42103044336 B.K. reģ. nr.:12232 E-pasts: martins@liepsaimnieks.lv				Pasūtītājs: VAS „Latvijas dzelzceļš” Nekustamā īpašuma pārvalde Vienotais reģ.Nr.40003032065															
Būvprojekta nosaukums: Darbnīcas ēkas siltināšana un logu nomaiņa		Objekta adrese: Stacijas ielā 27, Rēzeknē, LV-4601																	
BPDV G.Ābelīte		Lapas nosaukums: LOGU, DURVJU UN SEDVIČPANEĻU SPECIFIKĀCIJA																	
Izstrādāja J.Jaunsleinis		<table border="1"> <thead> <tr> <th>Mērogs</th> <th>Pasūt. Nr.</th> <th>Arh. reģ. Nr.</th> <th>Stadija</th> <th>Marka</th> <th>Lapu sk.</th> <th>Nr.</th> </tr> </thead> <tbody> <tr> <td>1:100</td> <td>11072022</td> <td>11072022</td> <td>-</td> <td>AR-4</td> <td>-</td> <td>-</td> </tr> </tbody> </table>				Mērogs	Pasūt. Nr.	Arh. reģ. Nr.	Stadija	Marka	Lapu sk.	Nr.	1:100	11072022	11072022	-	AR-4	-	-
Mērogs	Pasūt. Nr.	Arh. reģ. Nr.	Stadija	Marka	Lapu sk.	Nr.													
1:100	11072022	11072022	-	AR-4	-	-													

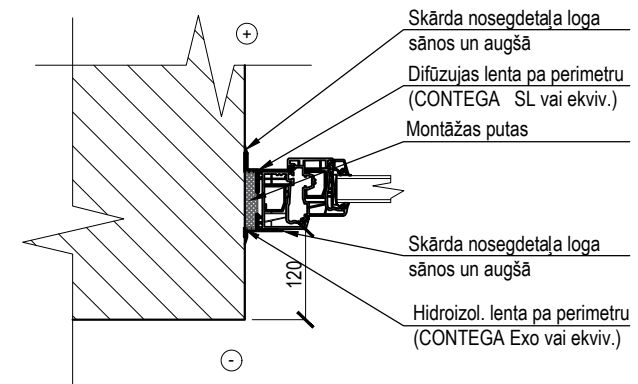
PIEZĪMES

- Logu skicē norādītie izmēri mērīti no fasādes puses;
- Pirms logu pasūtīšanas veikt izmēru precizēšanu;
- Vsiem maināmiem logiem jāparedz furnitūra.

Loga montāžas mezgls, 1:10




Griezums 2-2, 1:10

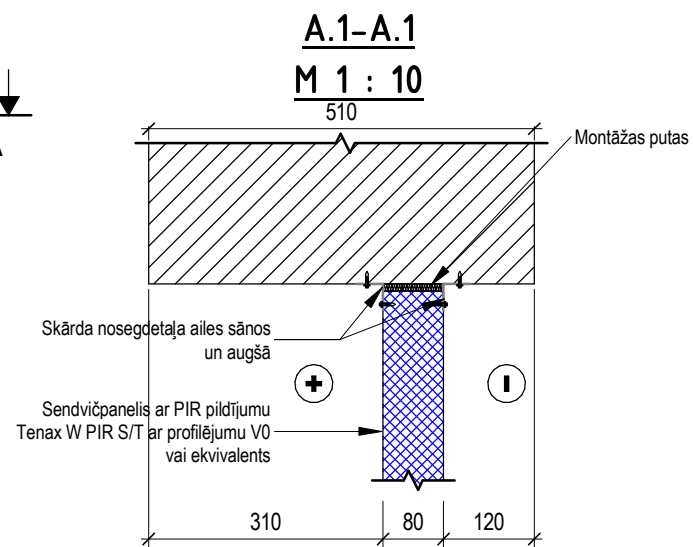
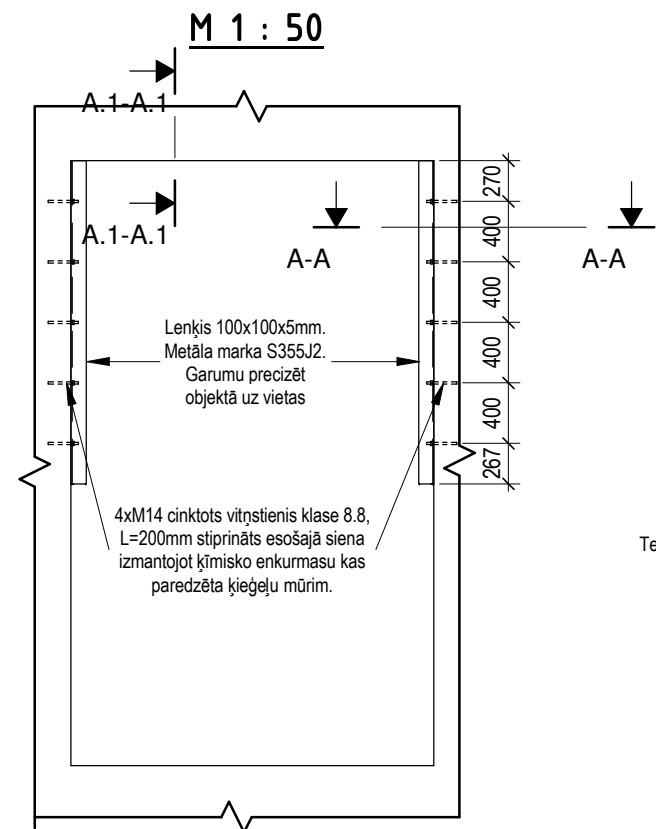


Piezīmes:

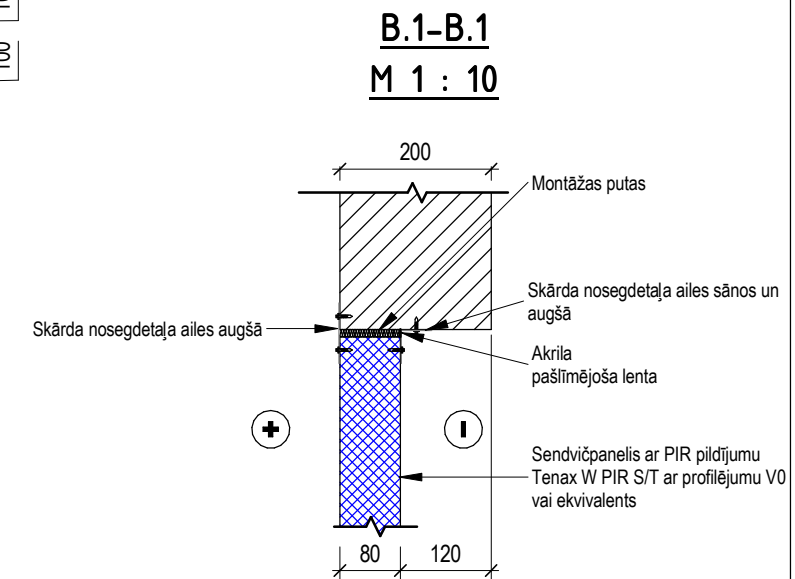
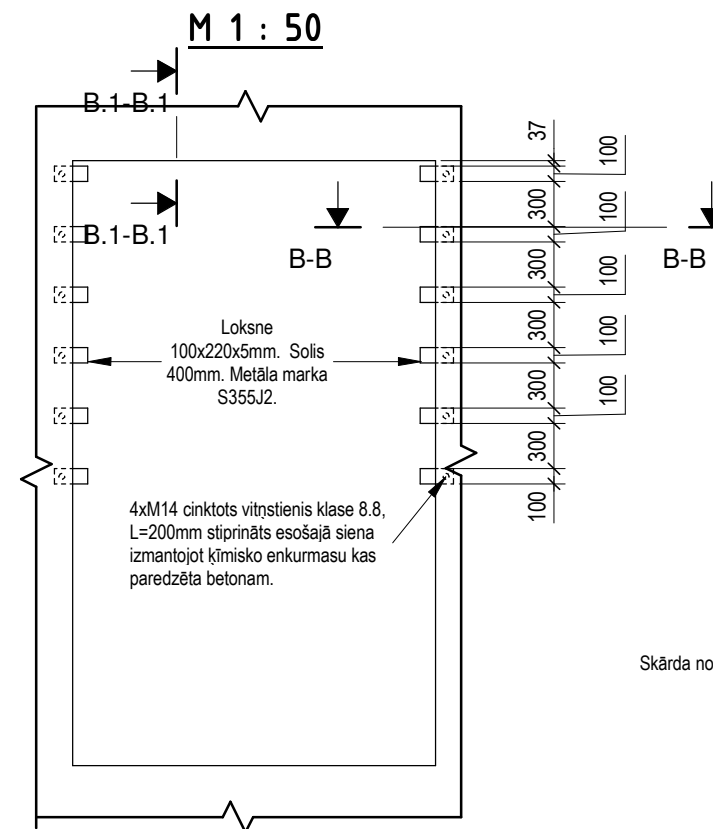
1. Norādītie mezgli skatāmi kā principiāli risinājumi. Izbūvi veikt atbilstoši ražotāja norādījumiem;
2. Logiem iekšējo apdari ar skārda nosegetaļu.
3. Visi norādītie materiāli kalpo kā kvalitātes kritērijs, ir iespējama ekvivalenta materiāla iebūve. Ekvivalents materiāls uzskatāms, ja saskan vismaz 8 galvenie raksturojošie rādītāji

Adrese: Bāriņu iela 37-5, Liepāja Mob.: +371 20083587 VRN:42103044336 B.K. reģ. nr.:12232 E-pasts: martins@liepsaimnieks.lv				Pasūtītājs: VAS „Latvijas dzelzceļš” Nekustamā īpašuma pārvalde Vienotais reģ.Nr.40003032065	
		Būvprojekta nosaukums: Darbnīcas ēkas siltināšana un logu nomaiņa			
		Objekta adrese: Stacijas ielā 27, Rēzeknē, LV-4601			
BPDV	G.Ābelīte			Lapas nosaukums: LOGU MEZGLI	
Izstrādāja	J.Jaunsleinis				
				Mērogs	Pasūt. Nr.
				1:5; 1:10	11072022
				Arh. reģ. Nr.	Stadija
				11072022	-
				Marka	Lapu sk.
				AR-5	-
				Nr.	

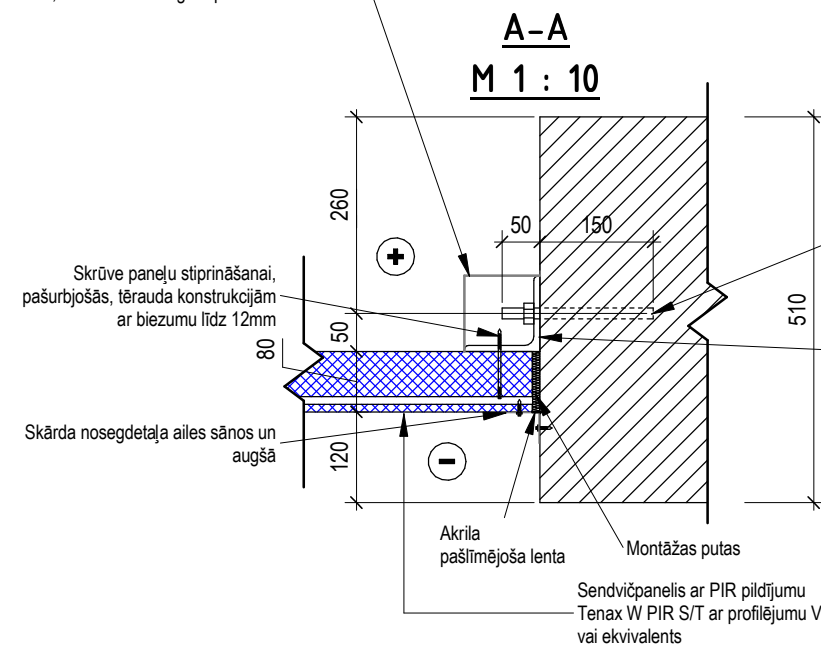
Sendvičpaneļa stiprinājums ķieģeļa mūra sienā



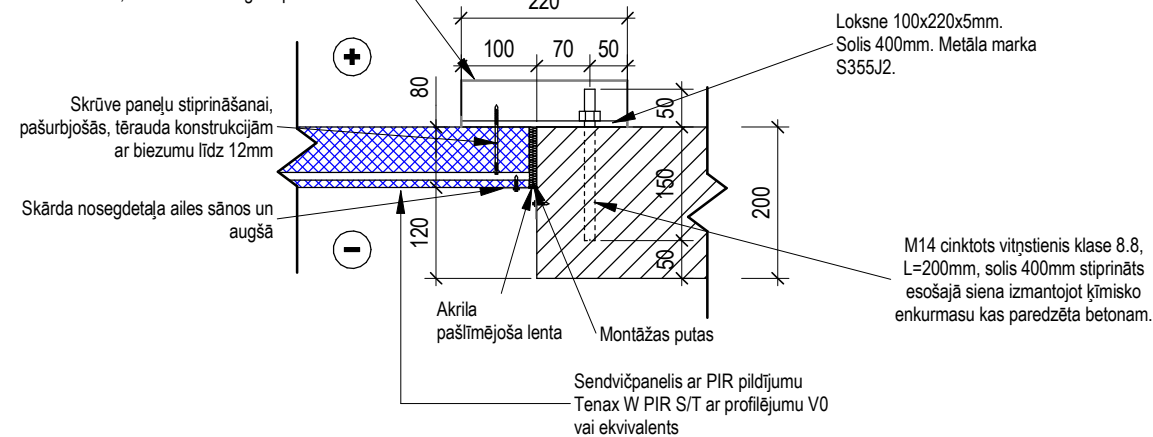
Sendvičpaneļa stiprinājums betona sienā



Ap stiprinājumiem izveidot skārda
kārbu, tonis RAL 7035 gaiši pelēks




Ap stiprinājumiem izveidot skārda
kārbu, tonis RAL 7035 gaiši pelēks



Piezīmes:

- Norādītie mezgli skatāmi kā principiāli risinājumi. Izbūvi veikt atbilstoši ražotāja norādījumiem;
- Visi norādītie materiāli kalpo kā kvalitātes kritērijs, ir iespējama ekvivalenta materiāla iebūve. Ekvivalents materiāls uzskatāms, ja saskan vismaz 8 galvenie raksturojošie rādītāji
- Pirm ķīmisko enkuru izmantošanas izsaukt ražotāja pārstāvi un veikt izrašanas testu.

Adrese: Bāriņu iela 37-5, Liepāja Mob.: +371 20083587 VRN:42103044336 B.K. reģ. nr.:12232 E-pasts: martins@liepsaimnieks.lv				Būvniecības ierosinātājs: VAS „Latvijas dzelzceļš” Nekustamā īpašuma pārvalde, vienotais reģ.Nr.40003032065	
Būvprojekta nosaukums:		Darbnīcas ēkas siltināšana un logu nomaiņa			
Objekta adrese:		Stacijas ielā 27, Rēzeknē, LV-4601			
Lapas nosaukums:		Sendvičpaneļu stiprinājumi			
Mērogs	Pasūt. Nr.	Arh. reģ. Nr.	Stadija	Marka	Lapu sk.
1:10; 1:50	11072022	11072022	-	AR-6	-

DOP skaidrojošais apraksts

Darbu organizācijai projektā papildus ņemti vērā:

MK Nr. 92 "Darba aizsardzības prasības veicot būvdarbus",

Būvdarbu laikā jāievēro:

LR Darba aizsardzības likums;

MK Nr. 92 "Darba aizsardzības prasības veicot būvdarbus";

MK Nr. 500 "Vispārīgie būvnoteikumi", IX sadaļa.

MK Nr. 660 "Darba vides iekšējās uzraudzības veikšanas kārtība"

MK Nr. 333 "Noteikumi par Latvijas būvnormatīvu LBN 201-15 "Būvju ugunsdrošība".

Šo normatīvu, noteikumu un standartu nosaukšana ir tikai pārskats par izmantotajiem dokumentiem, kur var nebūt uzskaitīti visi izmantotie dokumenti.

1. Būvlaukuma raksturojošie parametri

Būvdarbus plānots veikt īpašumā Stacijas iela 27, Rēzekne. Zemes gabala kopējā platība ir 38.2987 ha.

Būvprojekta risinājumi paredz daļēju esošo logu nomaiņu un aiļu samazināšanu. Būvprojekts izstrādāts balstoties uz Pasūtītāja uzdevumu un tehniskās apsekošanas atzinumu, ēkas inventarizācijas materiāliem, kā arī foto fiksācijām.

2. Būvdarbu veikšana

Būvdarbi veicami atbilstoši izstrādātajai dokumentācijai, kā arī ievērojot spēkā esošos normatīvos aktus. Darba aizsardzības pasākumi jāveic saskaņā ar MK noteikumiem Nr. 92 "Darba aizsardzības prasības veicot būvdarbus". Darbu organizācija jāveic atbilstoši LR "Darba aizsardzības likums", no kura iziet papildinājumu prasības MK noteikumi Nr. 600 "Darba vides iekšējās uzraudzības veikšanas kārtība" un MK noteikumi Nr. 238 "Ugunsdrošības noteikumi".

Pirms būvdarbu uzsākšanas būvuzņēmējam ir jāizstrādā Darbu veikšanas projekts (DVP), precizējot detalizētu montāžas vai demontāžas aprakstu. Montāžas precizitāti noteikt ne mazāku kā to nosaka LBN un izgatavotāja tehniskās prasības.

Pirms ķīmisko enkurmasu pasūtīšanas, izsaukt ražotāja pārstāvi un veikt izraušanas testus. DVP projektam pievienot stiprināšanas mezgla detalizāciju, saskaņā ar sasniegtiem stiprināšanas pārbaudes rezultātiem.

Būvlaukuma zona jānorobežo ar pagaidu žogu vai signāllenti. Nožogojums jāatzīmē ar drošības zīmēm atbilstoši MK 2002. gada 9. decembra noteikumiem Nr. 400 "Darba aizsardzības prasības drošības zīmju lietošanā". Būvprojektā un DOP sadaļā nav norādītas atsevišķas bīstamās zonas, taču būvuzņēmējs ir atbildīgs par būvdarbu laikā radušos bīstamo zonu norobežošanu. Tādā gadījumā tās jāapzīmē atbilstoši normatīvajiem aktiem par drošības zīmju lietošanu darba vietās.

Būvlaukuma teritorijā aizliegts atrasties nepiederošām personām. Lai to nodrošinātu, pēc nepieciešamības objektā jānodrošina apsardze un/vai video novērošana.

Būvdarbu laikā ēka tiks ekspluatēta, tāpēc jānodrošina visi nepieciešamie drošības pasākumi veicot būvdarbus.

Tehnoloģisko transportu un būvniecības metodes, ņemot vērā darba apstākļus un būvuzņēmuma rīcībā esošo tehniku, jāparedz "Darbu veikšanas projektā (DVP), ko izstrādā būvuzņēmējs pirms būvdarbu uzsākšanas.

Darbu veikšanas projektu būvuzņēmējs saskaņo ar pasūtītāju, būvuzraugu (ja attiecināms) un autoruzraugu.

3. Būvdarbu kalendārais grafiks

Būvniecības laikā būvuzņēmējs izstrādā atsevišķus DVP tekošajiem darbiem. Atsevišķs DVP tiek iesniegts 2-3 nedēļas pirms darbu veikšanas. To saskaņo ar autoruzraugu un būvuzraugu, ja attiecas. Būvuzņēmējam, uzsākot būvdarbus, jā sagatavo detalizēts kalendārais grafiks, kā arī plānotā naudas plūsma. Papildus jānorāda piesaistīto darbinieku daudzums un to darbu veids. Darbu veikšanas kalendārais grafiks būvdarbu laikā ir precizējams atbilstoši situācijai.

Materiālu piegāde būvobjektā veicama saskaņā ar būvdarbu veicēja izstrādāto darbu veikšanas kalendāro grafiku. Materiālu uzglabāšana būvdarbu ģenerālplānā norādītajā vietā vai ēkas daļās, kur nenotiek būvdarbi, to saskaņojot ar ēkas īpašnieku.

4. Būvgružu apsaimniekošana

Būvuzņēmējam, uzsākot darbus, jāslēdz līgums ar atkritumu apsaimniekošanas kompāniju. Bīstamo būvgružu utilizācijai (tai skaitā azbestu saturošo atkritumu) utilizācijai slēdzams līgums ar sertificētu būvgružu utilizācijas firmu, kurai ir attiecīgas atļaujas.

5. Darba aizsardzības plāns

Darba aizsardzības plāns tiek izstrādāts atbilstoši MK noteikumiem Nr. 92 "Darba aizsardzības prasības veicot būvdarbus" un "Darba aizsardzības likumam". Uzsākot būvdarbus būvuzņēmējs ir atbildīgs par darbu aizsardzības plāna izstrādi ņemot vērā darbaspēka un tehnoloģiskā aprīkojuma kapacitāti.

Būvdarbu laikā par darba aizsardzību un ugunsdrošību būvlaukumā atbild darbu vadītājs.

Būvlaukumā jānodrošina brīva pārvietošanās darbiniekiem un nepieciešamajam tehniskajam transportam. Materiālu pārvietošana, nokraušana un izmantošana nedrīkst apdraudēt darbinieku drošību.

Būvdarbu ietekme uz blakus esošām ēkām un zemes gabaliem

Būvdarbu laikā ēka tiek ekspluatēta, taču darbi nepasliktina esošo ēkas konstrukciju noturību. Blakus esošās ēkas atrodas ~ 7 m no atjaunojamās ēkas ziemeļu daļā un būvdarbi nerada nekādus draudus šīm ēkām.

Būvdarbu laikā netiek skarti citi īpašumi. Ēkai piekrītošais zemes gabals pēc būvdarbu pabeigšanas jā saglabā ne sliktākā stāvoklī, kā tas ir pirms būvdarbu veikšanas.

Inženierkomunikācijas

Būvdarbu laikā jāizvērtē pagaidu pieslēguma vietas būvdarbu veikšanas nepieciešamībai. Tās jā saskaņo ar ēkas īpašnieku.

Iespējamie riska faktori būvlaukumā

Par cik darbi paredzēti dzelzceļa sliežu tuvumā pievērst pastiprinātu uzmanību pienākošajiem un aizejošajiem vilciena sastāviem, gan ārpus ēkas, gan ēkas iekšpusē. Esošā ēka ir kā darbnīca vilcieniem, tādēļ vienoties ar atbildīgo VAS "Latvijas dzelzceļš" pārstāvi par iepazīstināšanu ar darbnīcas grafiku un laikiem kad pienāk/aiziet vilcieni. Nav pieļaujama vilcienu satiksmes traucēšana.

Būvlaukumā iespējamie riska faktori saistīti ar darbu augstumā virs 1,5 m (logu nomaiņa, demontāža), kas var radīt ietekmi uz būvdarbu veicēja veselību un drošību, gadījumā ja netiek ievēroti visi nepieciešamie darba drošības pasākumi un netiek izmantoti atbilstoši darba aizsardzības līdzekļi.

Ja darbuņēmējs nav kompetents pret kādu no veicamo darba aizsardzības pasākumu, tad detalizētus ieteikumus var saņemt konsultējoties Valsts darba inspekcijā, pie būvinspektora vai būvvaldē.

Teritorijas norobežošana, atbildības

Pārbūvējamās ēkas tuvumā nepieciešama vieta īslaicīgai būvmateriālu un demontēto materiālu uzglabāšanai un nokraušanai, kā arī jānodrošina vieta būvgružu konteinerim. Visā būvdarbu laikā būvlaukums jānorobežo ar pagaidu žogu vai signāllenti, kā arī jānodrošina teritorijas apzīmēšana ar nepieciešamajām drošības zīmēm, lai garantētu darbinieku drošību.

Būvlaukuma pagaidu būves, pārvietojamie konteineri strādnieku sadzīves vajadzībām, biotualeti novietojami būvlaukuma austrumu daļā norobežotā būvlaukuma zonā.

Būvlaukumā veicamos darba aizsardzības pasākumus vada un koordinē ģenerālais darbuņēmējs, un tā pienākumi noteikti MK noteikumos Nr. 92 "Darba aizsardzības prasības veicot būvdarbus".

Būvdarbu veikšanu var uzsākt pēc atzīmes saņemšanas fasādes apliecinājuma kartē un nepieciešamo sagatavošanās darbu izpildes.

Būvdarbu veicējs visā būvdarbu laikā atbild par:

- *Būvlaukuma norobežošana un uzturēšanu;*
- *Brīvi pieejamām darba vietām;*
- *Tehnoloģisko iekārtu un mašīnu tehnisko stāvokli;*
- *Materiālu zonu iekārtošanu un marķēšanu;*
- *Bīstamo materiālu pareizu izmantošanu un transportēšanu;*
- *Atkritumu un būvgružu savākšanu, šķirošanu un transportēšanu. Būvlaukumā neuzglabāt lielu daudzumu atkritumus un būvgružus;*
- *Darbinieku informēšanu par izmaiņām būvniecības grafikā vai būvprojektā;*
- *Darbinieku informēšanu par darba drošības pasākumiem;*
- *Darba vietas piemērošanu prasībām par trokšņa līmeņa ievērošanu un risku, kas saistīts ar nokrišanu;*
- *Darbinieku nodrošināšanu ar pārgērbšanās un atpūtas telpām;*
- *Pirmās palīdzības sniegšanu.*

Uzsākot būvdarbus darbu vadītājam jāorganizē instruktāža par ugunsdrošības noteikumiem darbam ar elektroierīcēm, apmācībām ar ugunsdzēsamo aparātu. Piekļūšanai vai piebraukšanai pie būvlaukuma ugunsdzēsības inventāra jābūt brīvai.

Ugunsdrošības pasākumi būvobjektā organizējami atbilstoši MK noteikumu Nr. 238 "Ugunsdrošības noteikumi" prasībām.

Darba aizsardzības pasākumi būvdarbiem ar paaugstinātu risku

Būvdarbu laikā ir paredzēts uzstādīt sastatnes, un darbi tiks veikti augstumā virs 1,5m, līdz ar to ir jāievēro darba aizsardzības pasākumi darbam augstumā.

Pirms uzsākt darbu augstumā, jānovērtē attiecīgās darba vides riskus atbilstoši normatīvajiem aktiem par darba vides iekšējās uzraudzības kārtību un jānosaka pasākumi darba vides riska samazināšanai vai tā novēršanai. Veicot darbu augstumā, darba virsmu nožogo vai nostiprina, lai tā būtu stabila, nekustīga un neradītu risku drošībai un veselībai. Ja novērtējot darba risku, konstatēts, ka nevar ievērot minētās prasības, uzņēmējam ir jānodrošina darba aprīkojums, kas ir vispiemērotākais drošas vides radīšanai un uzturēšanai un kura izmēri un konstrukcija ir piemērota darba veidam un paredzamajai slodzei un ļauj droši pārvietoties.

Pārvietošanās starp piekļūšanas līdzekļiem un darba platformām nedrīkst palielināt kritiena risku.

Veicot darbu augstumā izmanto kolektīvos aizsardzības līdzekļus – stacionāros aizsardzības līdzekļus, tai skaitā aizsagnožogojumu, drošības platformas. Aizsargnožogojuma horizontālo malu paredzēt trīs līmeņos – augšējā marga vismaz 1,00 m augstumā, starpmargas vismaz 0,50 m augstumā, kājlīste vismaz 0,15 m augstumā.

Maksimālā vertikālā statiskā slodze uz kāpnēm nedrīkst pārsniegt ražotāja noteikto maksimālo slodzi darba pozīcijā.

6. Būvlaukuma sagatavošana un iespējamā darbu secība

Atbildīgais būvdarbu veicējs būvlaukuma teritorijā iezīmē un norobežo bīstamās zonas. Par būvlaukuma darba organizāciju, iekšējo kārtību un apsardzes noteikumiem atbild būvdarbu vadītājs.

Piebraukšana būvobjektam tiek nodrošināta pa esošo iebrauktuvi zemes gabalā. Būvlaukuma teritorijā materiālu pārkraušana paredzēta manuāli vai izmantojot maza izmēra tehniku.

Būvmateriālu un būvkonstrukciju īslaicīga uzglabāšana nodrošināma zemes gabala robežās šim nolūkam paredzētajā uzglabāšanas laukumā. Būvmateriālu izvietošana veicama ņemot vērā apsvērumus par optimālu materiālu izvietojumu, lai netiktu traucēta transporta kustība un būvdarbu veikšana. Materiālu krautni veidot tā, lai netiktu traucēta pārvietošanās dažādām tehnikas vienībām.

Lielgabarīta būvmateriālu un būvizstrādājumu piegādes objektā organizē atbildīgais būvdarbu vadītājs, saskaņojot to ar pasūtītāju un būvuzraugu (ja attiecināms) un ņemot vērā būvniecības darbu kalendāro grafiku, lai tiktu nodrošināta kravu izkraušana, nekavējot būvniecības darbus.

Atbildīgajam būvdarbu vadītājam ir šādi pienākumi:

- Pārbaudīt piegādāto būvizstrādājumu pavaddokumentāciju un tās atbilstību būvniecības normatīvajiem aktiem, kā arī atbilstības apliecinājumu esamību;
- Nepieļaut tādu reglamentētās sfēras būvizstrādājumu iebūvēšanu, kuriem nav atbilstības apliecinājuma;

- Pēc Patērētāju tiesību aizsardzības centra amatpersonas pieprasījuma uzrādīt piegādāto un iebūvēto būvizstrādājumu pavaddokumentus un reglamentētās sfēras būvizstrādājumu atbilstības apliecinājumus.

Būvdarbu veikšanai būvlaukumā uzstādāms pārvietojama 1 BIO tualete, būvlaukuma ugunsdzēsības komplekts 1 gab. darbinieku pārgērbšanās telpas, kā arī slēgta materiālu nokraušanas vieta. kas jāsaskaņo ar ēkas īpašnieku un jāorganizē esošās ēkas telpās.

Būvlaukuma nodrošināšanai būvlaukuma teritorijā jāierīko atklātais materiālu nokraušanas laukums un jāparedz vieta būvgružu konteinerim. Pie būvlaukuma jāuzstāda būvdarbu brīdinošas zīmes.

Galveno būvdarbu veikšanas secība:

- Būvlaukuma sagatavošanas darbi;
- Logu un iekšējās apdares demontāža;
- Sedvičpaneļu stiprinājumu siju uzstādīšana;
- Logu montāža;
- Apdares darbi.

7. **Vides aizsardzības pasākumi**

Būvuzņēmējam jāveic visi nepieciešamie pasākumi, lai nodrošinātu Vides aizsardzības likumu un noteikumu izpildi visā būvniecības laikā. Būvniecības laikā nedrīkst pieļaut nekādu videi bīstamu vielu noplūdi dabā. Ja noplūde ir notikusi, ir jāveic visi iespējamie pasākumi negadījuma seku likvidēšanai, lai samazinātu videi radušos piesārņojumu. Būvniecības procesa laikā ir jāseko līdzi tam, lai nenotiktu nekādas eļļas noplūdes no darba procesā iesaistītajiem mehānismiem.

Darba teritorija jānodrošina ar pārvietojamo biotualeti. Būvuzņēmējam jānoslēdz atbilstošs līgums par biotualešu uzstādīšanu un apkalpošanu.

Būvniecības objekts un tā apkārtnē esošie ceļi un teritorija jāuztur tīra, lai transporta un citas tehnikas pārvietošanās rezultātā neveidotos putekļi.

Būvobjektā jāizmanto instrumenti, kam ir CE marķējums un ar mazāku trokšņa izplatību, kā arī nedrīkst lietot bojātus instrumentus. Būvniecības gaitā jāizvēlas iekārtas ar mazāku vibrācijas līmeni.

Būvdarbu laikā būvobjektā jāizmanto LR sertificēti un standartiem atbilstoši materiāli un izstrādājumi.

8. **Beigu norādījumi**

Būvuzņēmējam pirms būvdarbu uzsākšanas jāizstrādā Darbu veikšanas projekts (DVP)

Sastādīja: **J.Jaunsleinis**

(paraksts)

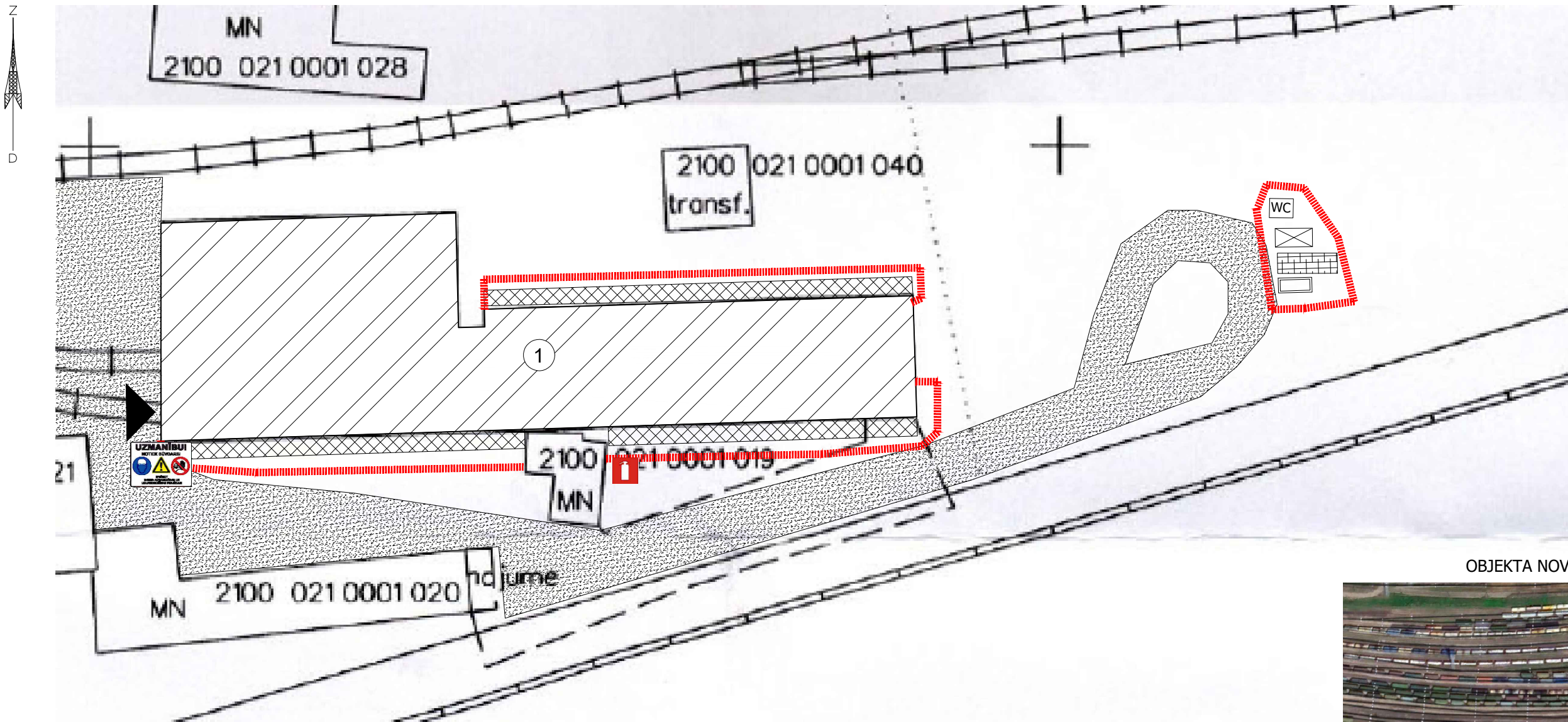
(datums)

Projekta vadītāja: **G.Ābelīte;**
sert. nr. 1-00180

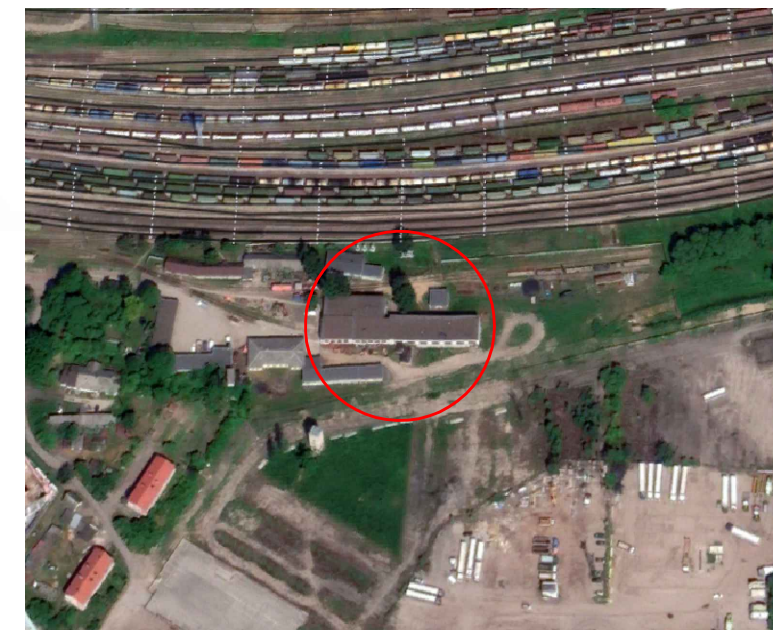
(paraksts)

(datums)

ĢENERĀLPLĀNS , M1:500



OBJEKTA NOVIETOJUMA SHĒMA



ĒKU EKSPĻIKĀCIJA UN APBŪVES TEHNISKIE RĀDĪTĀJI

Nr.	Apzīmējums	Kadastra apzīmējums	Galvenais lietošanas veids	Ugunsdrošības pakāpe	Stāvu skaits (virsz./pazem.)	Apbūves laukums m ²	Būvtilpums m ³	Kopējā platība m ²
1.	ATJAUNOJAMĀ ĒKA	21000210001017/ 21000210001018	1241	U2a	2/1	1279	9798	1767,1

ZEMESGABALA KADAŠTRA APZĪMĒJUMS 21000210033 PLATĪBA: 38.2987 ha

APZĪMĒJUMI

	Atjaunojamā ēka
	Sastatņu zona
	Ieeja ēkā
	Atklāta būvmateriālu novietne
	Pārvietojams būvgužu konteiners
	Strādnieku konteineru tipa ģērbtuvēs
	BIO tualete
	Ugunsdzēsības komplekts
	Brīdinājuma zīmes
	Ceļa segums
	Būvdarbu robeža - pagaidu nožogojuma līnija

Piezīmes:

1. Projektējamā ēka atrodas zemesgabala vidus daļā, un ēkas atjaunošana neietekmē kādu blakus esošu būvi;
2. Pēc būvdarbu veikšanas jāatjauno esošais zāliens un esošie piebraucamie ceļi, ja tie tiek bojāti;

Adrese: Bāriņu iela 37-5, Liepāja Mob.: +371 20083587 VRN: 42103044336 B.K. reģ. nr.: 12232 E-pasts: martins@liepsaimnieks.lv 		Pasūtītājs: VAS „Latvijas dzelzceļš” Nekustamā īpašuma pārvalde Vienotais reģ.Nr.40003032065	
Būvprojekta nosaukums: Darbnīcas ēkas siltināšana un logu nomaiņa		Objekta adrese: Stacijas ielā 27, Rēzeknē, LV-4601	
BPDV G.Ābelīte	Izstrādāja J.Jaunsleinis	Lapas nosaukums: Darbu organizācijas shēma	
		Mērogs 1:500	Pasūt. Nr. 11072022
		Arh. reģ. Nr. 11072022	Stadija -
		Marka DOP-1	Lapu sk. -
		Nr.	